



Conselheiro Lafaiete, 20 de maio de 2019

EXPEDIENTE

Ofício nº 366/2019/OGM/PMCL
Assunto: Resposta requerimento


21 MAIO 2019

Ilustre Senhor Vereador Washington Fernando Bandeira;

A Ouvidoria Municipal encaminha resposta ao requerimento nº 060/2019, conforme consta do Ofício nº 010/2019 – Guarda Municipal, expedido pela Guarda Municipal, que segue acostado.

Aproveitamos o ensejo para renovar os votos de elevada estima.

Atenciosamente,


Rolf Ferraz Carmo
Ouvidor Municipal

Ilmo. Sr. Vereador
Presidente da Câmara Municipal de Conselheiro Lafaiete

1



Conselheiro Lafaiete, 20 de maio de 2019.

Ofício 010/2019 – Guarda Municipal

Ao Secretário Municipal de Defesa Social

Sr. Rolff Ferraz

Assunto: Resposta do ofício 259/2019/OGM/PMCL

Em resposta ao Requerimento Nº 060/2019 do Vereador Darcy José de Souza para a Guarda Municipal, segue abaixo as respostas solicitadas.

a) Quantos veículos o Município possui hoje para o uso da Guarda Municipal?

Em 2014 foram adquiridos 02 (dois) veículos SPIN, que trabalha atualmente 24 horas nas diversas atribuições da Guarda Municipal, incluindo os seguintes apoios:

- **Apoio a diversas secretarias do município**, como: reintegração de posse de terrenos pertencentes ao município (**Setor do Patrimônio**); Rastreamento de pacientes evadidos do CAPS e acompanhamento desses pacientes até o CAPS ou mesmo em suas residências quando há ameaça aos funcionários da ambulância, comparecimento à Policlínica Municipal em relação a pacientes alterados no setor e também em Postos de Saúde na contenção de conflitos de transeuntes ou outras pessoas – moradores de rua. (**Secretaria de Saúde**); Acompanhamento aos funcionários da **Secretaria de Obras** na averiguação de arrombamentos em diversas instalações públicas municipais, acompanhamento aos Fiscais de Postura quando esses sentem ameaçados na abordagem dos ambulantes e limpeza em certos locais (Praça Tiradentes e Túnel); Rondas Noturnas para inspeção em diversos bens patrimoniais do município como: escolas municipais, creches, Postos de Saúde, prédios públicos (Conselho Tutelar, Centro de Referência ao Idoso, Centro de Convivência a Pessoas Especiais, Prefeitura, Solar do Barão, Praça do Cristo e

UNDO
CROSS
A leg out



etc), Parque de Exposições, Poliesportivo, Estádio Municipal, Mercado do Produtor, Terminal Rodoviário e Policlínica Municipal; Rondas Diurnas através de Cartão Programa (Praça do Cristo, Antigo Lixão, Rótor da Avenida, Terminal Rodoviário, Praça São Sebastião, proximidades do viaduto Duafina Nogueira de Resende, Praça Barão de Queluz, Secretaria de Saúde, Parque de Exposições, Praça José Silvestre, Praça Tiradentes, Saída do Túnel Marechal, Praça da bandeira, Hospital Regional e etc); Atendimentos nas Escolas Municipais quando solicitadas nas seguintes situações: apoio nas festividades juninas e julinas, ensaio para o dia 7 de setembro e saída de alunos, este quando há risco de confusão ao término da aula e Jogos Escolares (**Secretaria de Educação**); Evento Carnavalesco, espetáculos culturais, Expolaf – Parque de Exposições, Desfile Cívico 7 de Setembro e Casa do Papai Noel (**Secretaria de Cultura**) ; Apoio ao Cemitério Municipal –Finados;

- **Apoios diversos de setores privados, estaduais e religiosos.**

B) Quantos veículos foram adquiridos na administração de 2009/2012 para a Guarda Municipal e qual o número do Procedimento Licitatório?

Na administração 2009/2012 foram adquiridos para Ronda Escolar três viaturas da marca Volkswagen Gol. Nesse período, a Ronda Escolar desenvolvia um excelente trabalho através de projetos elaborados pela Guarda Municipal para serem executados tanto dentro como fora das escolas. Esses projetos eram direcionados ao desenvolvimento educacional dos alunos e sua formação como cidadão. Porém, com o passar do tempo essas viaturas foram desgastadas pelo uso contínuo, já que eram utilizadas por um período de 24hs, pois havia também a ronda escolar noturna, nas escolas do município e também nas zonas rurais. Havia na época a necessidade de manutenções e reparos das mesmas, devido a este uso contínuo, o que não acontecia por motivos de falta de materiais, impedimentos de levá-las a oficinas credenciadas por falta de pagamentos, o que fazia com que estas viaturas ficassem paradas no tempo e por períodos prolongados (dias e até meses) sem solução para os problemas. Esse fato ocasionou mais problemas nas viaturas, pois ficavam no tempo sob sol e chuva, sem funcionamento e resultando no afastamento da Ronda



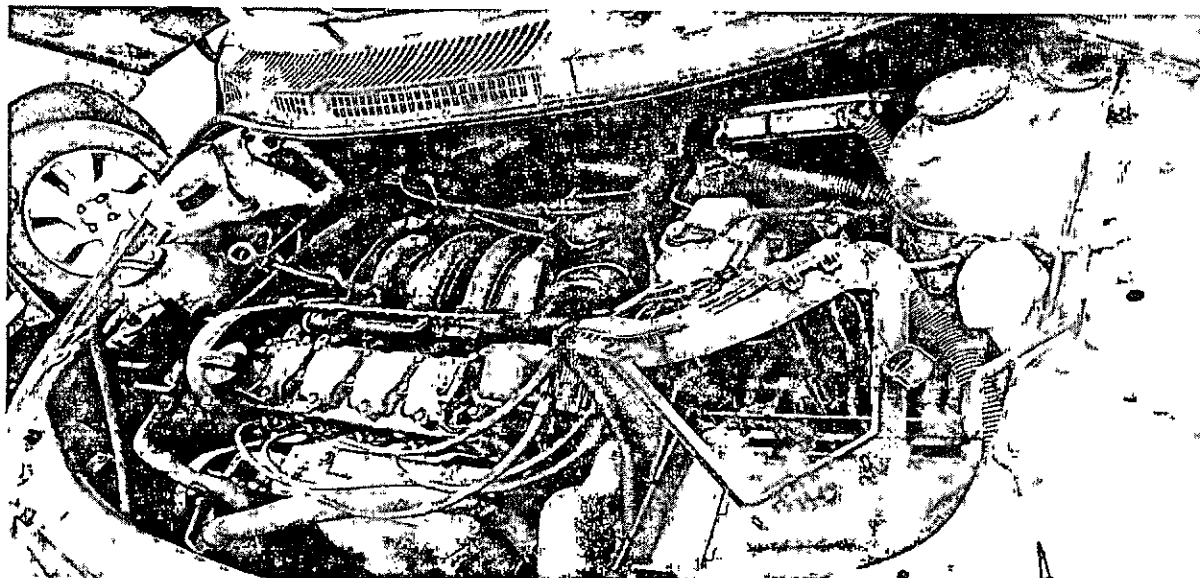
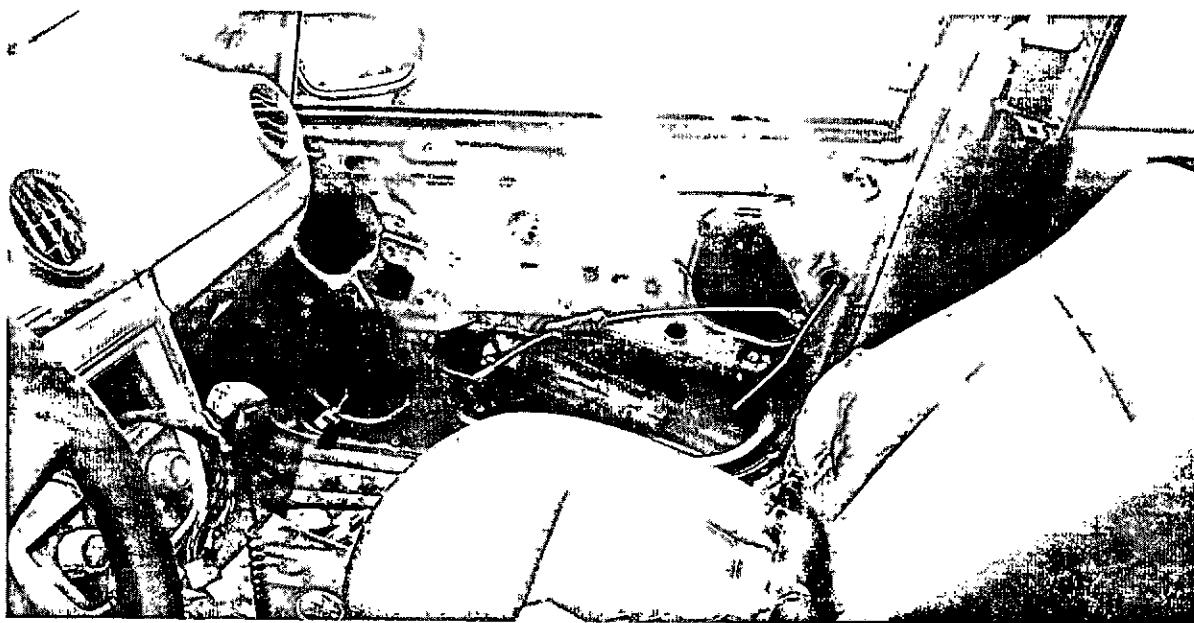
Escolár nòs educandários. Sem precisar à data correta, uma das viaturas escolar ficou na empresa Rawmec por um período superior a (03) anòs, largada no tempo, sem que os integrantes da corporação pudessem interferir na solução do problema, e que não era também da responsabilidade deles de resolver, e sim da administração da época, o que não foi feito. Outras duas viaturas escolares também ficou parada na garagem municipal por falta de manutenção e reparos por um longo período de tempo. No início da gestão atual houve interesse por parte do Secretário de Defesa Social em resgatar tais viaturas, porém pelo estado degradante das mesmas, eu como já Comandante da corporação rejeitei as três por estarem inconvenientes para uso no exercício da função Ronda Escolar, além da questão de insegurança nos deslocamentos pelas ruas da cidade, podendo ocorrer consequências graves no trânsito. Resolveram, em 2017, fazer um "quebra galho" nas viaturas, desadesivação dos emblemas e desafetação da secretaria de educação, para que então os veículos pudessem ser utilizados em outros setores. Para isso, foi proposto na época um leilão das mesmas e se possível à aquisição de uma nova viatura para a guarda, mas sem êxito nessa realização.

Quanto ao número do Processo Licitatório, a Secretaria de Educação elaborou o processo, devido ao convênio feito entre as Secretarias de Defesa Social e Educação. Sendo que a Secretaria de Educação cedeu as viaturas com logomarca da Ronda Escolar e geroflex, e a Guarda Municipal pertencente à Secretaria de Defesa Social destinava aos apoios nas escolas municipais da cidade e região disponibilizando uma parte do efetivo para os serviços durante toda a semana e fim de semana.

Segue abaixo fotos da época em que as viaturas da Ronda Escolar se encontravam em condições inadequadas para os serviços da Guarda Municipal.

13

• 11 1200,
1200004





1. 2. 3. 4. 5. 6. 7. 8. 9. 10. 11. 12. 13. 14. 15. 16. 17. 18. 19. 20. 21. 22. 23. 24. 25. 26. 27. 28. 29. 30. 31. 32. 33. 34. 35. 36. 37. 38. 39. 40. 41. 42. 43. 44. 45. 46. 47. 48. 49. 50. 51. 52. 53. 54. 55. 56. 57. 58. 59. 60. 61. 62. 63. 64. 65. 66. 67. 68. 69. 70. 71. 72. 73. 74. 75. 76. 77. 78. 79. 80. 81. 82. 83. 84. 85. 86. 87. 88. 89. 90. 91. 92. 93. 94. 95. 96. 97. 98. 99. 100.

100

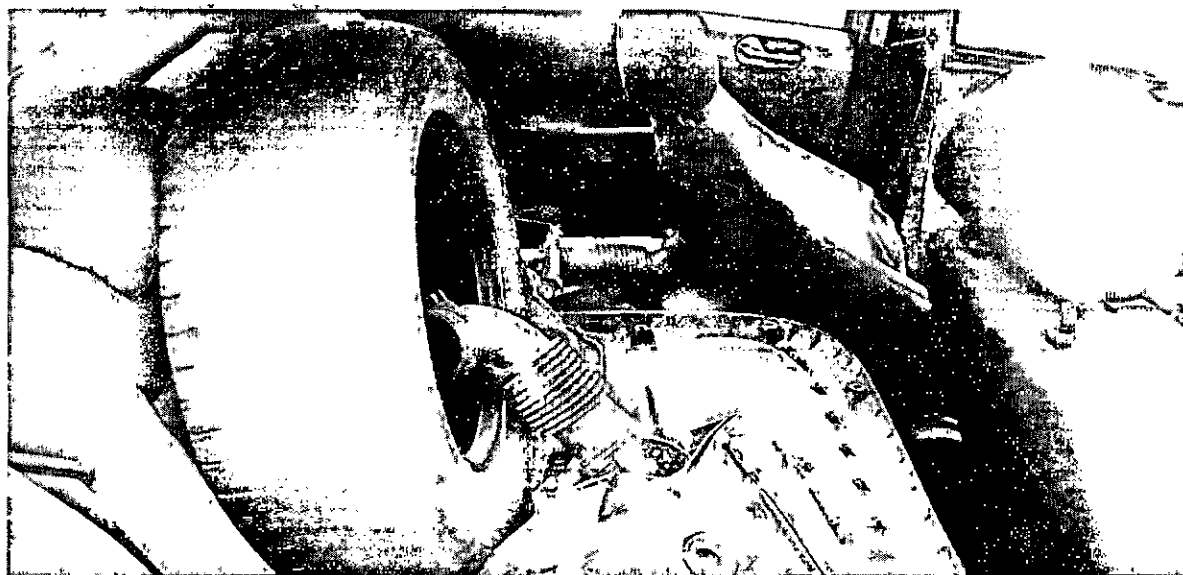
100
100
100
100



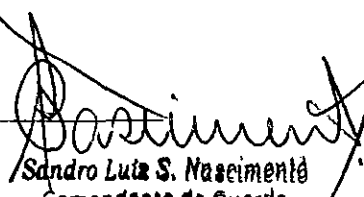
GOVERNO DO MUNICÍPIO DE CONSELHEIRO LAFAIETE



GUARDA MUNICIPAL



Avenida Geraldo Plaza, 100, Bairro Paulo VI - Conselheiro Lafaiete / MG - 36.400-000
Fones: 31 3769-3032 / 153 - E-mail: guardamunicipal@conselheirolafaiete.mg.gov.br

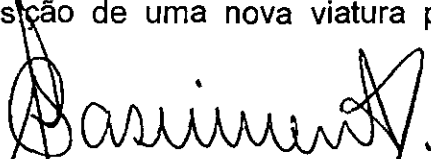

Sandro Luiz S. Nascimento
Comandante da Guarda
Municipal de Conselheiro Lafaiete



C) Esses veículos adquiridos para a Guarda Municipal em 2009/2012 estão sendo utilizados para qual finalidade?

Após o término do convênio ficaram disponíveis na Garagem Municipal, não sabendo para qual setor foi direcionado.

d) Alguns destes veículos estão sendo utilizados para a finalidade de Ronda Escolar? Não. Conforme já explicado acima, ficaram à disposição na Garagem Municipal, e estamos aguardando providências da Secretaria da Educação, o qual ficou conversado entre o antigo Secretário de Defesa Social (Dr. Pedro) e o Senhor Adão (Gerente Administrativo da SEMED) que fariam um convênio novamente com a Guarda Municipal para aquisição de uma nova viatura para atender as escolas municipais.


Sandro Luiz de Souza Nascimento
Comandante da GM/CL

