



Câmara Municipal de Conselheiro Lafaiete

ESTADO DE MINAS GERAIS

EXPEDIENTE
07/130/25

INDICAÇÃO Nº 2322/2025

ASSUNTO: NECESSIDADE DE REFORMA ESTRUTURAL NA ESCOLA MUNICIPAL ALFREDO LAPORTE I

Exmo. Sr. Presidente da Câmara,

A vereadora infra-assinada, nos termos do art. 191 do Regimento Interno, pugna que Vossa Excelência, com o devido respeito, digno-se a encaminhar ao Executivo Municipal, endereçado à Secretaria Municipal de Obras, à Secretaria Municipal de Educação e a mais quem for de direito, a presente indicação para apreciação e adoção das medidas cabíveis quanto à urgente necessidade de reforma na Escola Municipal Alfredo Laporte, localizada neste município.

Durante a realização da **Semana do Legislativo**, os próprios alunos da instituição relataram diversos problemas estruturais e de manutenção nas instalações da escola, os quais comprometem o bem-estar, a saúde e a segurança de estudantes, professores e servidores.

Dentre os principais pontos elencados, destacam-se:

1. Necessidade de pintura geral da escola;
2. Substituição de portas danificadas nos banheiros;
3. Limpeza do corredor lateral da unidade;
4. Eliminação de infiltrações e focos de mofo;
5. Troca de armários metálicos enferrujados;
6. Capina da área frontal da escola;
7. Colocação de pisos e azulejos em diversos pontos;
8. Reparação de buracos nas paredes;
9. Instalação de cortinas adequadas nas janelas das salas de aula;
10. Correção de problemas hidráulicos nas pias dos banheiros.

Tais deficiências estruturais e outras mais comprometem diretamente a qualidade do ambiente escolar, prejudicando o processo de ensino-aprendizagem e colocando em risco a saúde dos alunos, especialmente no que tange à presença de mofo e infiltrações.

Justificativa:

O pedido se baseia em apelos da comunidade escolar, em especial dos próprios estudantes, e em observações visuais documentadas por meio de fotografias

Alva



Câmara Municipal de Conselheiro Lafaiete

ESTADO DE MINAS GERAIS

(anexas), as quais comprovam a precariedade da atual estrutura física da escola. Ressaltamos que a educação de qualidade exige, além de professores capacitados, espaços físicos salubres e adequados.

Dessa forma, requer-se a inclusão da Escola Municipal Alfredo Laporte I em cronograma emergencial de reformas e melhorias, a fim de proporcionar condições dignas de aprendizado e segurança aos alunos.

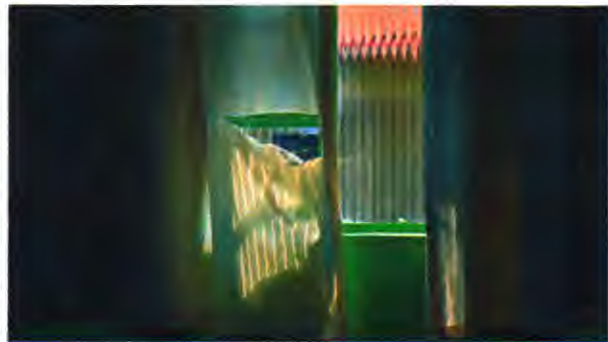
SALA DAS SESSÕES, 07 DE SETEMBRO DE 2025.


VEREADORA SIMONE DO CARMO



Câmara Municipal de Conselheiro Lafaiete

ESTADO DE MINAS GERAIS





Câmara Municipal de Conselheiro Lafaiete

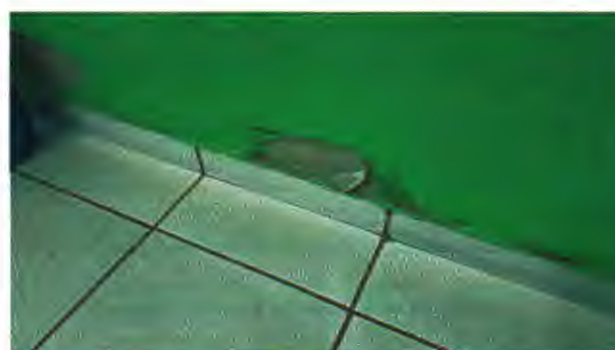
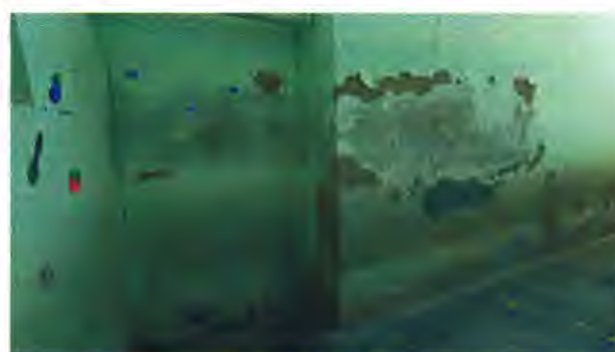
ESTADO DE MINAS GERAIS





Câmara Municipal de Conselheiro Lafaiete

ESTADO DE MINAS GERAIS





Câmara Municipal de Conselheiro Lafaiete

ESTADO DE MINAS GERAIS

